

OK Demo 使用指南（数字图像卡篇）

适用卡型：

OK_CL20A、OK_CL20A-E、OK_CL20B、OK_CL20C、OK_CL40A、OK_CL40A-E、OK_CL40B、OK_CL60A、OK_CL60A-E、OK_CL60B、OK_LV20A、OK_LV20A-E、OK_LV20B、OK_LV20B-E、OK_LV20C、OK_LV20C-E、OK_LV40A、OK_LV40A-E、OK_LV40B、OK_LV40B-E、OK_LV40C、OK_LV60A、OK_LV60A-E、OK_LV60B

- 1、在正确安装硬件驱动程序和 OK Demo 后，在桌面上您可以看到名为 Ok Image Products 的文件夹（如图 1）。在对采集卡参数进行设置之前，请确保信号源已经启动并与采集卡连接正确并良好共地。



图 1

- 2、打开 Ok Image Products，运行 Ok Image Manager（如图 2），点击“缓存分配”属性页，确定缓存分配成功，用户可以根据需要修改缓存分配大小，新分配的缓存在计算机重启后才能生效，默认值为 32768K。



图 2

- 3、确认缓存分配成功后，运行 Ok Demo。首先点击“选项”菜单下的“选用图像板”，会弹出如下对话框，选择您要使用的图像卡并确定（如图 3）。选择要使用的卡后，按下面的步骤对该卡进行操作，下面以 OK_CL20A 为例对这类采集卡的使用方法进行介绍。

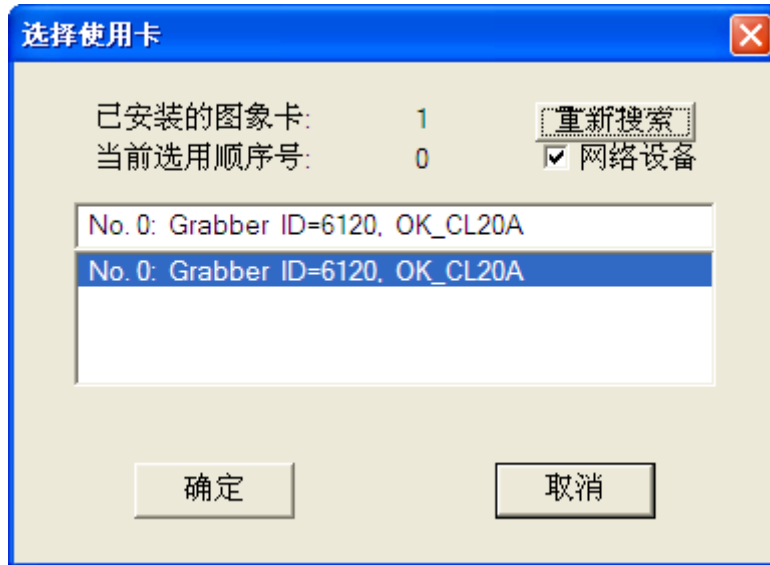


图 3

- 4、如果您的采集卡是第一次使用、长时间未用或者图像采集有异常，请对采集卡进行初始化操作。方法是：打开“选项”菜单下的“设置参数”选项（如图 5），会弹出设置参数对话框（如图 6）。点击“初始化”按钮，会弹出如下的确认对话框，请点击“是”，完成图像卡初始化（如图 7）。

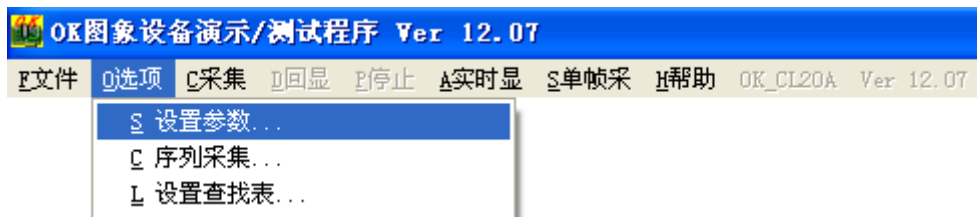


图 5

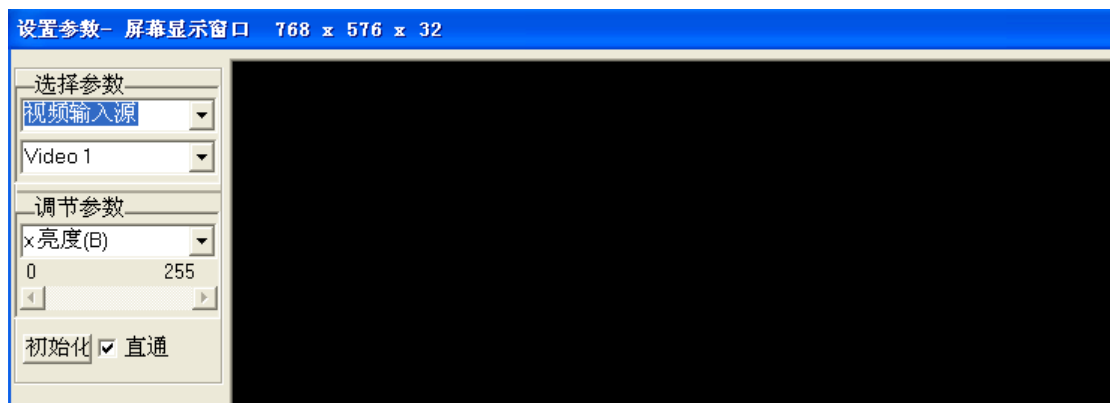


图 6

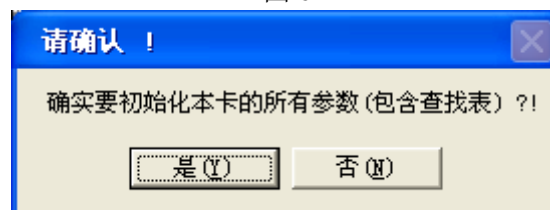


图 7

- 5、对采集卡的参数进行自动设置。设置方式如下：

- (1) 选择“帮助”菜单下的“信号源信息”选项（如图 8），会弹出当前视频输入信息对话框，打开此对话框后，如果不能测到稳定的信号源信息，请点击“搜索输入源”。
- (2) 当您能够测到正确的信号源信息后，请点击“自动设置采集参数”按钮（如图 9）对采集卡的参数进行自动设置。
- (3) 如果您仍然检测不到信号源信息或者测到的信号源参数异常、不稳定，请检查您的信号源和信号源与采集卡之间的连接线。采集卡只有在测到的信号源信息正确且稳定时，才能正常工作。



图 8

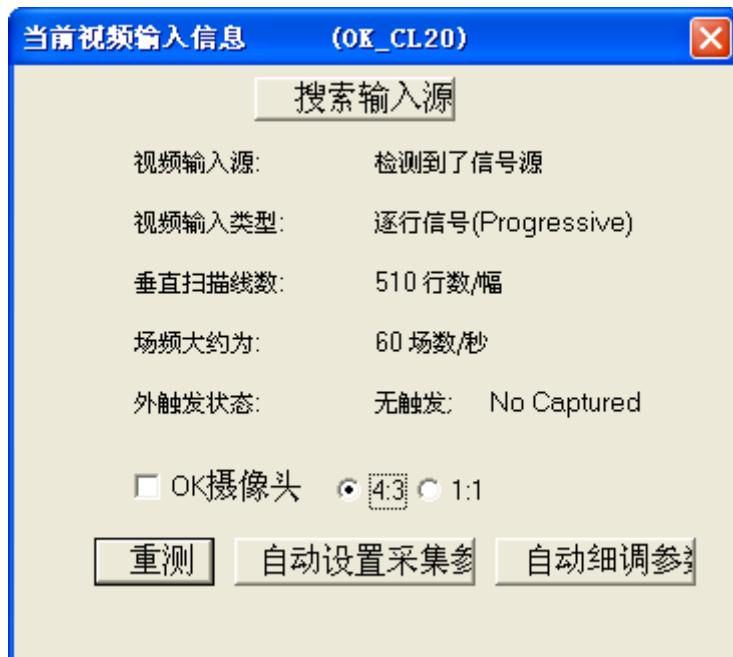


图 9

6、完成以上操作以后，点击“单帧采”、“实时采”或“采集”菜单下的“经缓存实时显示”来采集图像进行测试，如图 10 所示。

- (1) 如果能够采集到正常的图像，说明采集卡工作正常，可以开始图像采集了。
- (2) 如果“实时采”功能异常，但“单帧采”和“经缓存实时显示”正常，说明采集卡与您计算机的显卡硬件不兼容，建议使用“经缓存实时显”的方式代替“实时显”方式。
- (3) 如果您必须用“实时显”方式，那么您可以尝试选择“帮助”菜单下的“禁直通实时显示”功能，如图 11 所示，再点击“实时显”看图像是否正常。如果勾选该项后，“实时显”功能依然不能正常使用，说明您目前所用的计算机的显卡和我们的采集卡硬件不兼容，您只能更换电脑，更换显卡，重装显卡驱动，或使用“经缓存”的方式显示图像。

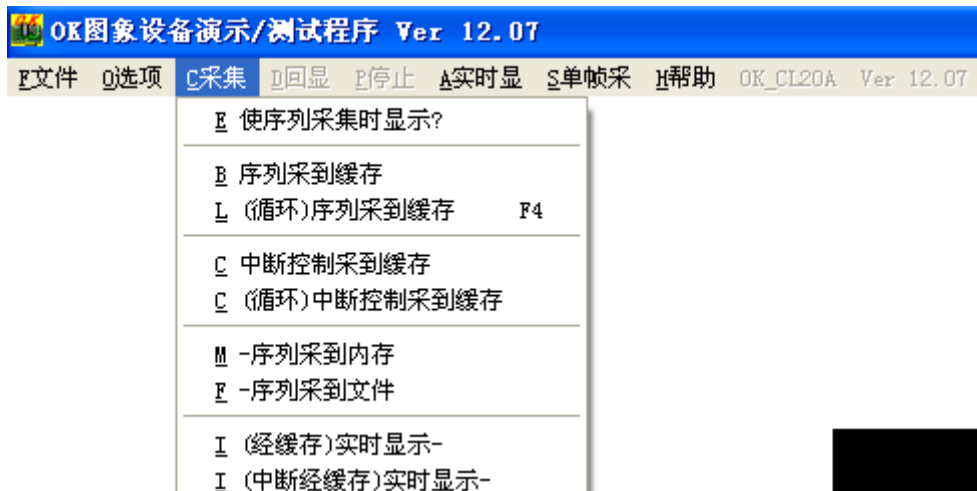


图 10

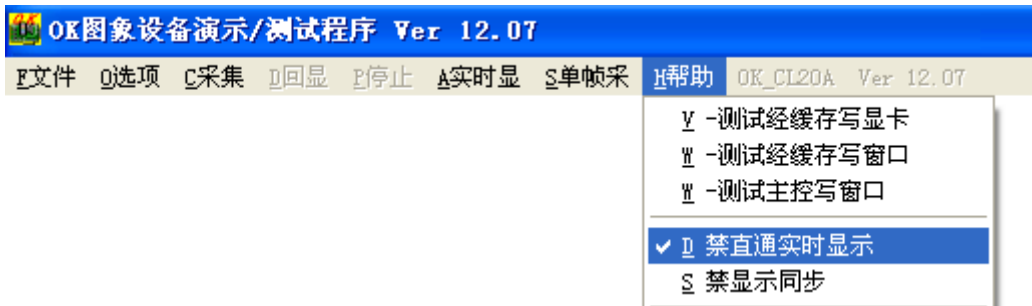


图 11

7、如果使用的采集卡型号是 OK_CL20B/OK_CL40B/OK_CL60B 中的一款，采集到的图像不正常，可是尝试将信号位模式设置成标准位序输入来解决。设置方法是：选项->设置参数->信号位模式->标准位序输入（如图 12）。

8、如果使用的采集卡型号是 OK_CL20C 采集到的图像不正常，请先确认所使用的信号源的位数，然后将采集卡的输入 RGB 格式和缓存 RGB 格式设置成与信号源匹配的格式。设置方法是：选项->设置参数->输入 RGB 格式（如图 13）和选项->设置参数->缓存 RGB 格式（如图 14）。例如：信号源的位数是 14 位，就将输入 RGB 格式和缓存 RGB 格式均设置成 Gray14。

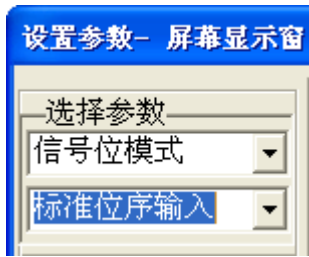


图 12

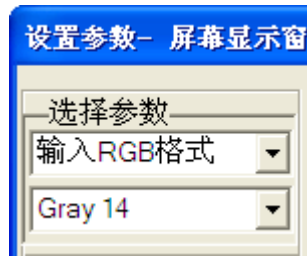


图 13

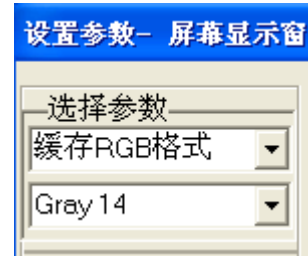


图 14

- 9、由于此类型采集卡采集的是非标准信号，自动设置采集参数后有可能不能恰好采集到完整且没有多余部分的图像，您还需要手动调节采集参数。如果图像的左边和上边有黑边，需要手动调节“有效区 X 偏移”和“有效区 Y 偏移”以得到正常图像。如果图像的右边和下边有黑边或者采集到的图像宽度和高度不够，需要手动调节“采集目标宽度”和“采集目标高度”，以得到正常图像。以上参数的调节方法，请参考“OK Demo 使用指南高级篇”。
- 10、调整好采集卡的参数后，当您正常关闭 OK Demo 时，会弹出对话框询问您是否保存采集卡的当前参数，如图 15 所示：选择“是”可以将采集卡的参数保存到本地计算机，下次再打开时会按照本地计算机存储的参数对采集卡进行设置；选择“否”当前参数将不会被保存。

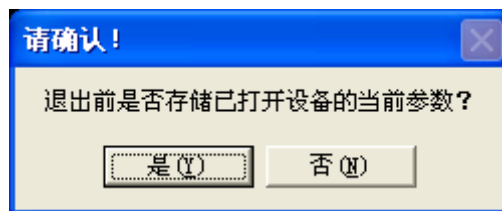


图 15

以上是在 OK Demo 中使用 Ok 系列数字图像采集卡的基本操作步骤，经过这几步操作后采集卡就可以正常工作了。其他功能，如缓存图像格式的设置、采集视频文件、缩放裁剪方式、镜像采集、回放等功能的使用方法请参考“OK Demo 使用指南高级篇”，我们会在这一部分对采集卡的各项功能进行详细的介绍。